



Maquette de travail, détail du hall d'entrée, photographié depuis le Nord

**IMPLANTATION**

Le projet d'extension de l'école d'Aproz est implanté en partie Est de la parcelle mise à disposition, sur les actuels terrains de jeu engazonnés, en bordure de la cour de récréation.

Les deux chemins d'accès existants sont maintenus et améliorés :  
> au Nord, pour les piétons, les cycles et les voitures avec la création d'un parking pour automobiles de 4 places.  
> au Sud, pour les piétons, avec la construction de rampes et d'escaliers d'accès, en liaison avec une place de jeu arborisée et végétalisée.

La cour de récréation conserve son emplacement actuel. Elle est aplaniée pour accueillir les activités extérieures de l'école et servir d'esplanade publique pour tout le village.

Le pavillon scolaire provisoire est légèrement déplacé vers l'Est pour permettre l'implantation de la place de jeu sous un couvert d'arbres. À terme, le pavillon sera démonté et la place de jeu agrandie.

**EXPRESSION ARCHITECTURALE**

L'extension du complexe scolaire est composée d'un volume aux hauteurs et aux formes différenciées qui couronne une grande toiture à pans inclinés. Cette toiture est continue; elle lie et articule les fonctions qui sont regroupées en-dessous; elle culmine au-dessus de la salle de gymnastique.

La salle de gymnastique et les salles de classe sont pourvues de larges ouvertures pour permettre l'entrée de la lumière naturelle.

Au Nord, la façade du hall d'entrée est largement vitrée pour établir la relation au paysage lointain.



Plan de situation 1:500

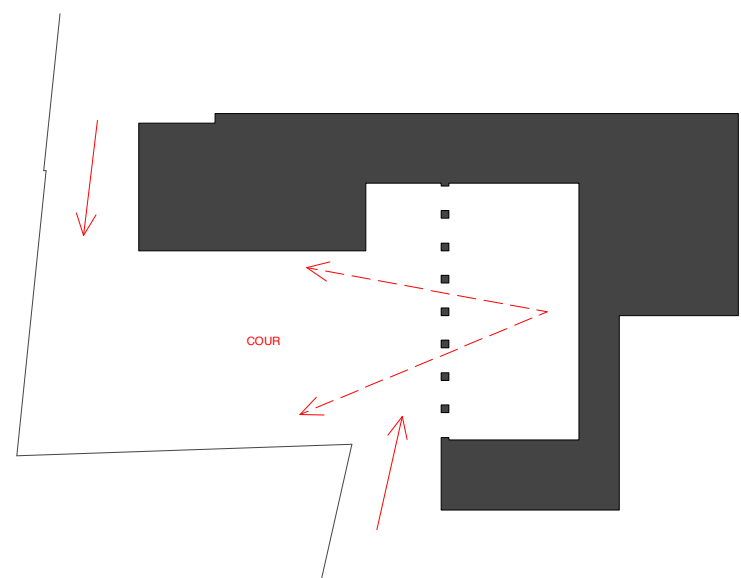
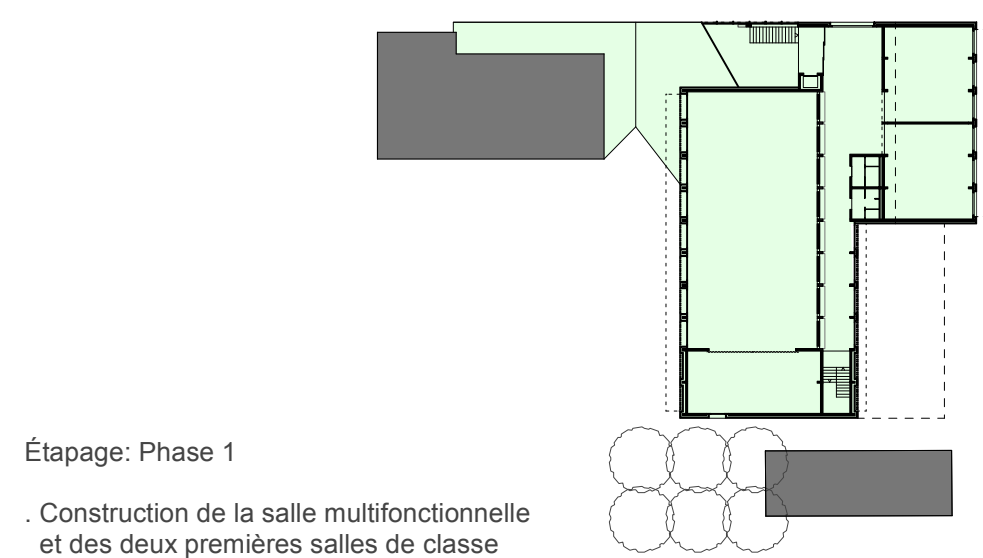


Schéma conceptuel: rapport Salle - Cour



Étape: Phase 1  
- Construction de la salle multifonctionnelle et des deux premières salles de classe

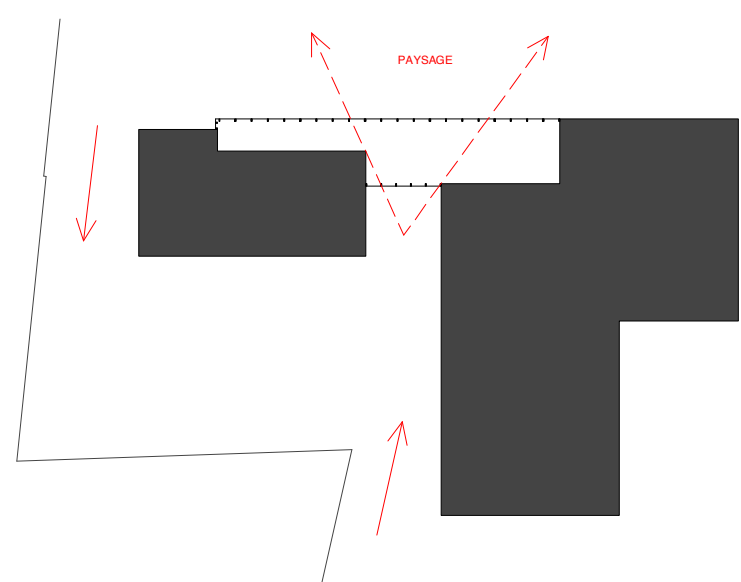
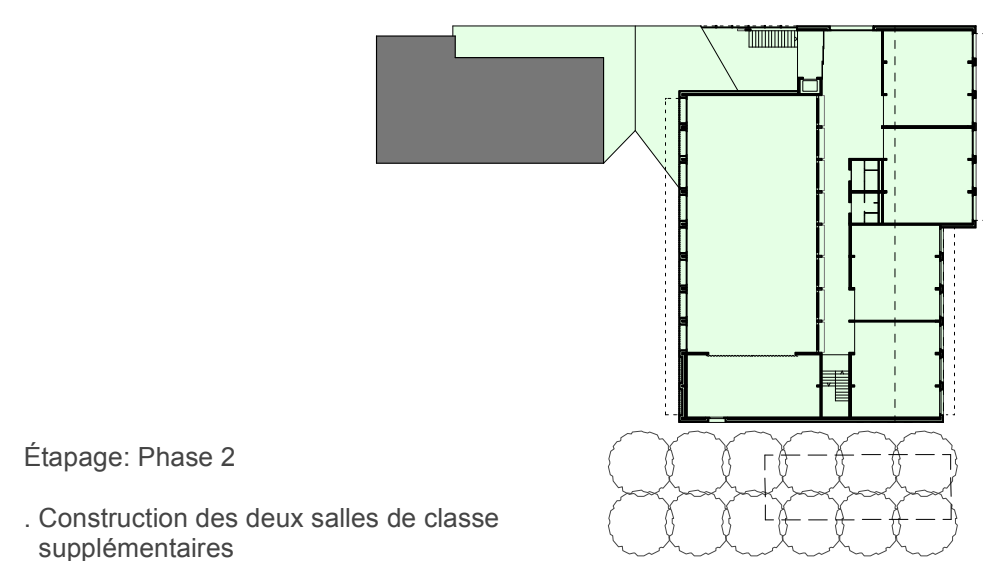
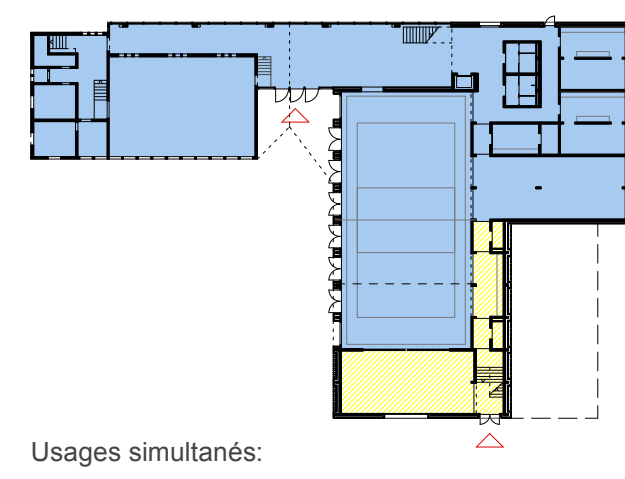


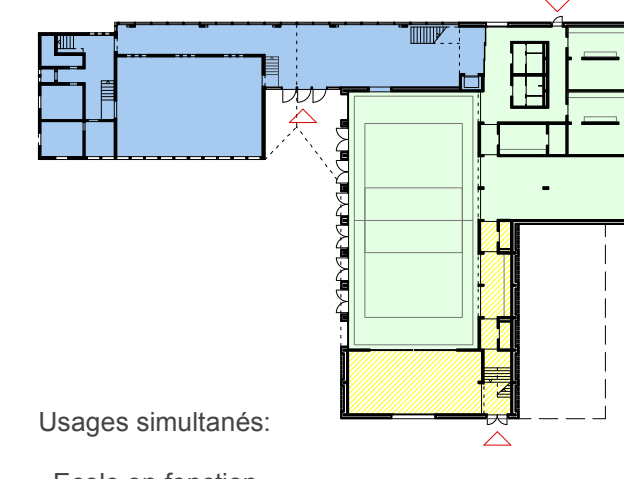
Schéma conceptuel: liaison Existant - Nouveau



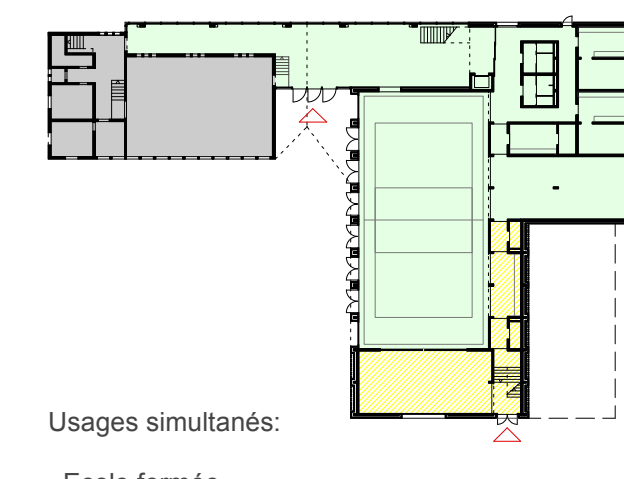
Étape: Phase 2  
- Construction des deux salles de classe supplémentaires  
- Suppression du pavillon provisoire



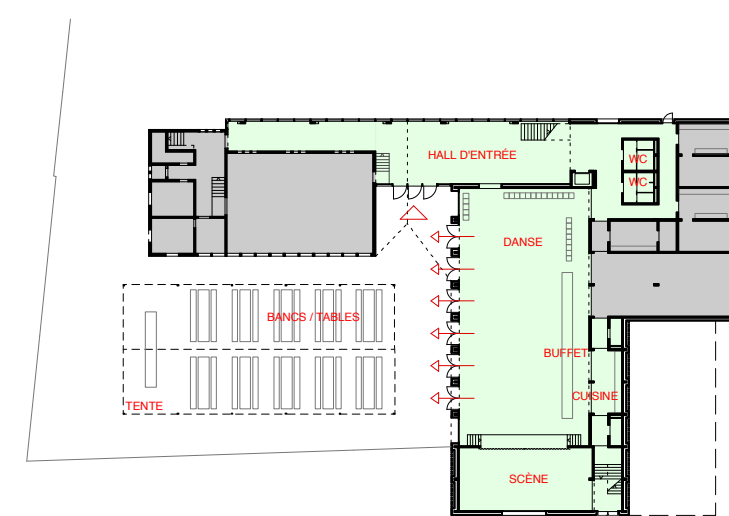
Usages simultanés:  
- Ecole en fonction  
- Salle de répétition



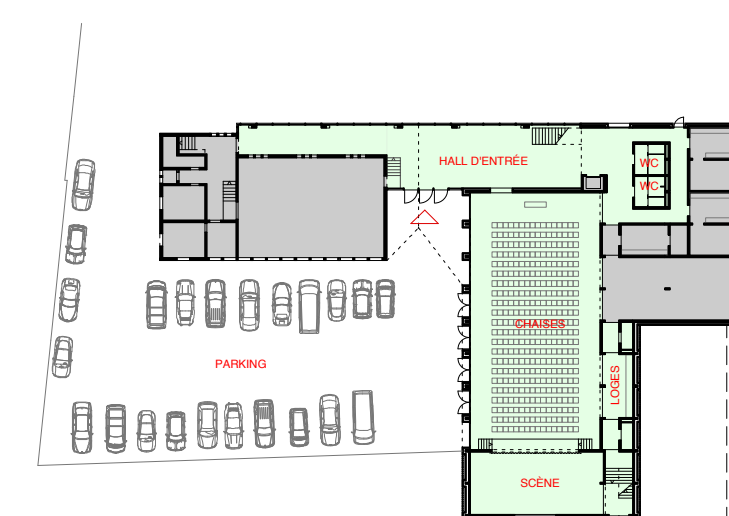
Usages simultanés:  
- Ecole en fonction  
- Salle de gymnastique  
- Salle de répétition



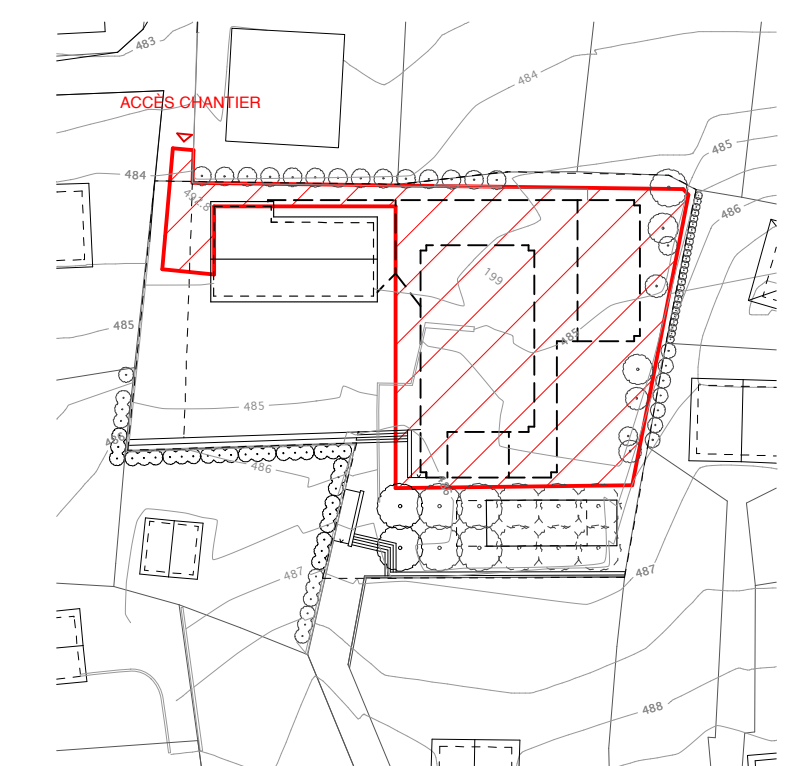
Usages simultanés:  
- Ecole fermée  
- Salle de gymnastique  
- Salle de répétition



Usages pour la communauté:  
- Ecole fermée  
- Mariage / Fête villageoise



Usages pour la communauté:  
- Ecole fermée  
- Spectacle  
- Cour de récréation utilisée comme parking



Enceinte du chantier, 1:1000

**ORGANISATION SPATIALE**

Le nouveau bâtiment est placé perpendiculairement à l'école existante. Avec elle, il forme un ensemble bâti qui donne une nouvelle définition à la cour de récréation.

L'accès principal au complexe scolaire s'effectue à la jonction entre les bâtiments existant et nouveau par un préau couvert et par un hall d'entrée qui s'ouvre sur le panorama des Alpes au Nord.

Le centre de gravité du complexe scolaire est constitué par la salle de gymnastique multifonctionnelle. Celle-ci peut s'ouvrir et s'étendre de plain-pied sur la cour de récréation. Au-delà de leur fonction scolaire, la cour et la salle de gymnastique peuvent servir d'espaces publics consacrés à toutes sortes d'activités villageoises.

Au rez-de-chaussée, en liaison avec la salle de gymnastique multifonctionnelle, se trouvent, à l'Est, les vestiaires, les sanitaires et le local des engins, au Sud, la scène avec ses dépendances. Divers usages simultanés de ces espaces peuvent être envisagés grâce à un système d'accès et de fermeture différenciés (cf. schémas explicatifs).

Les nouvelles salles de classe sont placées au premier étage, en partie Est du complexe scolaire. Elles sont desservies directement du hall d'entrée par un escalier et par un ascenseur. Un hall supérieur généreux accueille les vestiaires et les sanitaires des élèves. L'extension future de deux salles de classe est prévue dans le prolongement de ce hall vers le Sud.

**MATÉRIALISATION ET CONSTRUCTION**

Le choix des matériaux est inspiré par la présence des bâtiments villageois traditionnels environnants (maisons d'habitation, granges) : le bâti est composé de socles et de massifs verticaux en maçonnerie revêtue de crépis, qui définissent de grands vides où prennent place des fenêtres et des revêtements de bois brut.

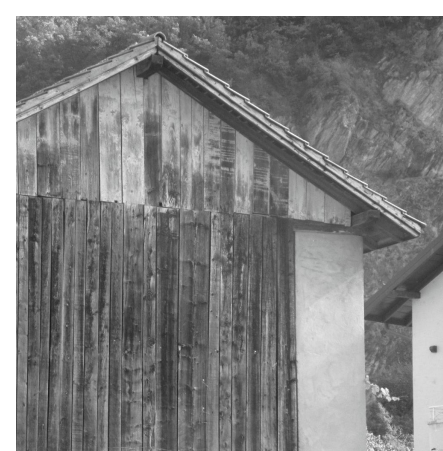
Les structures porteuses verticales et les dalles sont réalisées en béton armé. Les toitures en charpente de bois sont recouvertes d'une végétation extensive.

Les bâtiments s'adaptent aux critères MINERGIE® par une construction évitant au maximum les ponts de froid, par une isolation thermique adéquate, par un système de ventilation douce avec récupérateur de chaleur et puits canadien, par la possibilité d'installer des panneaux solaires en toiture pour la production d'eau chaude sanitaire.

**CHANTIER**

Le projet nécessite un minimum d'excavation. Il profite des caractéristiques du terrain existant.

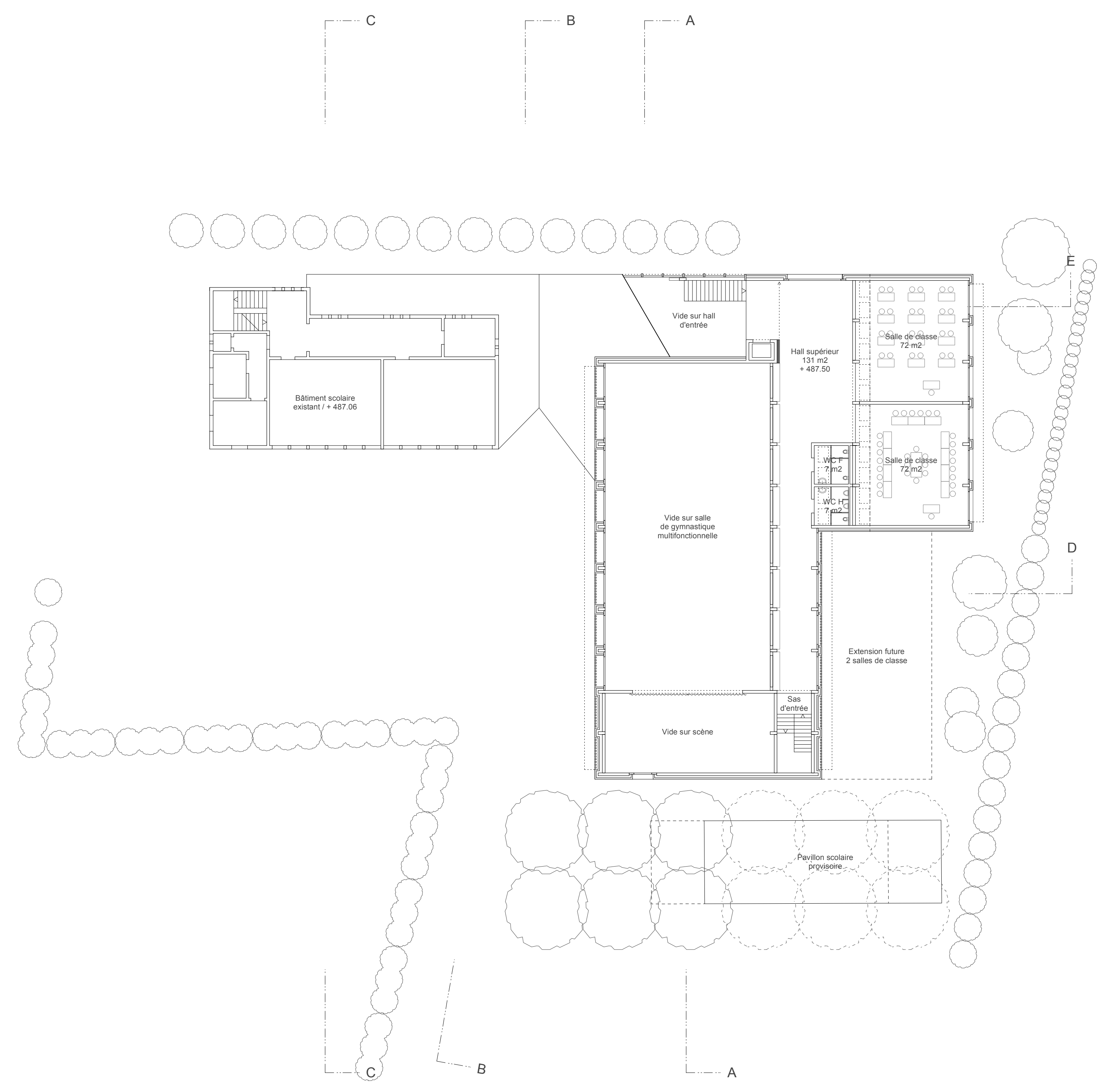
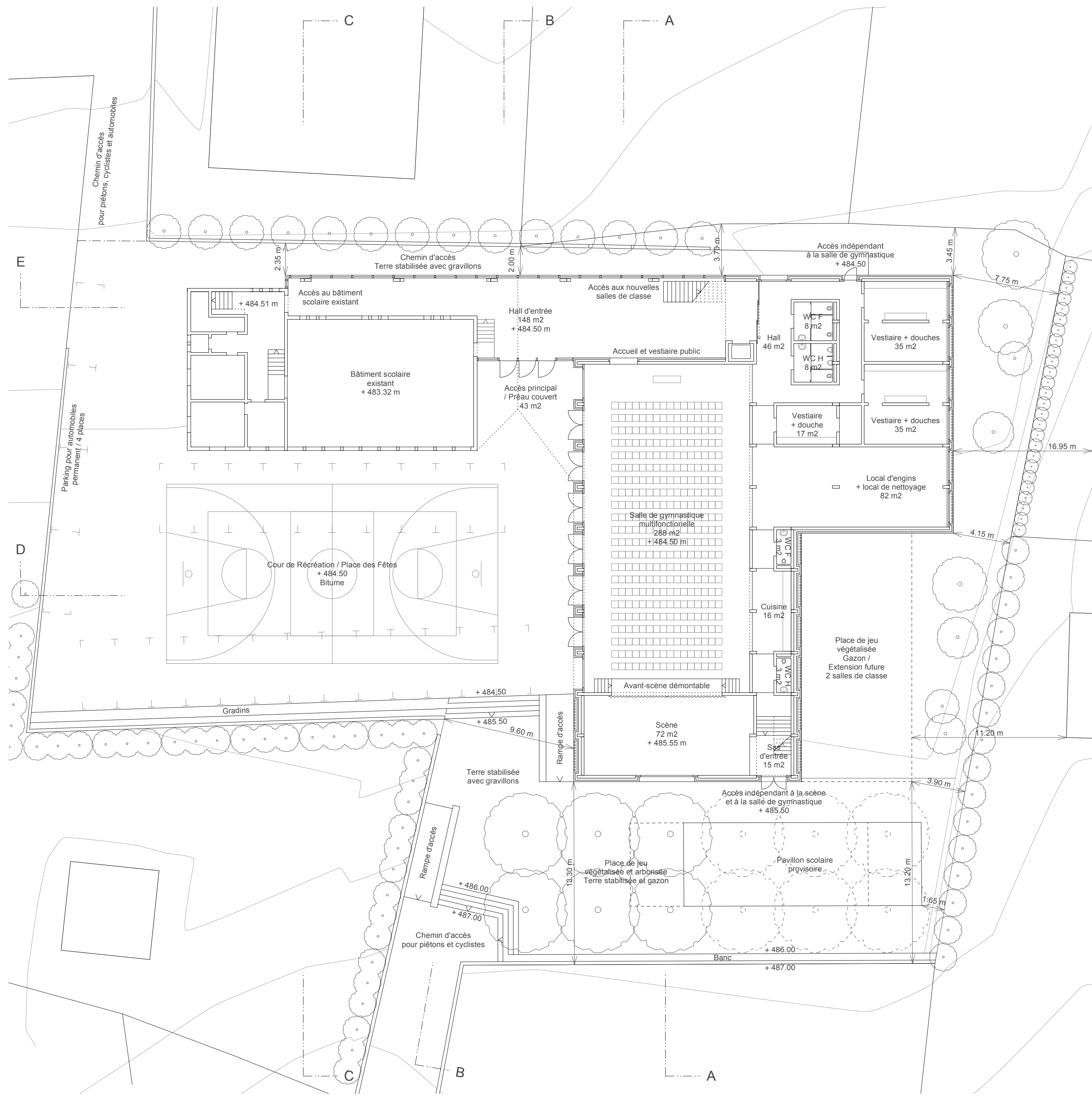
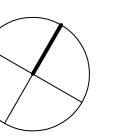
Lors des diverses phases du chantier, l'accès aux bâtiments scolaires existants et à la cour de récréation seront maintenus et sécurisés. L'accès au chantier s'effectuera par le Nord, de façon à laisser libre le chemin piétonnier qui mène au vieux village d'Aproz (cf. schéma explicatif).



Exemples de bâtiments environnants, inspirant les choix de matériaux pour le nouveau centre scolaire

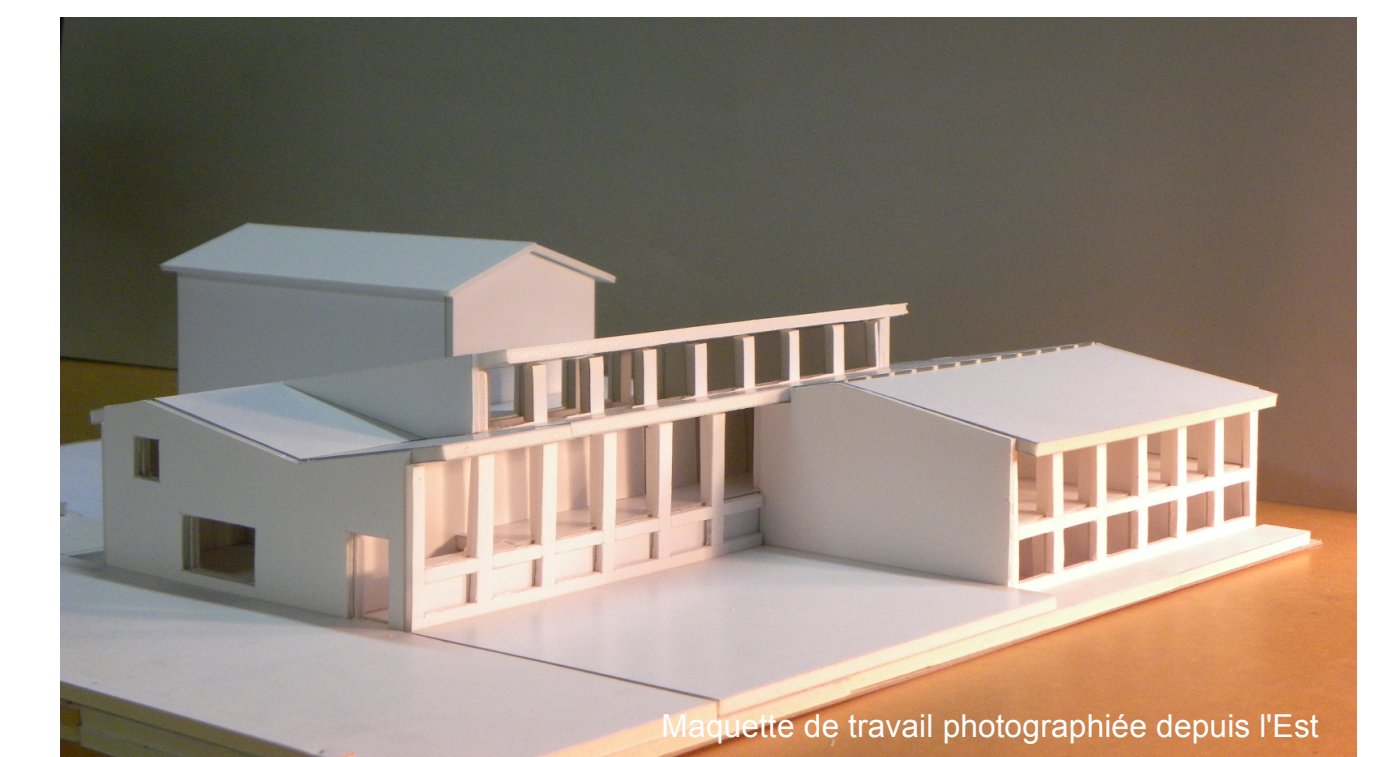


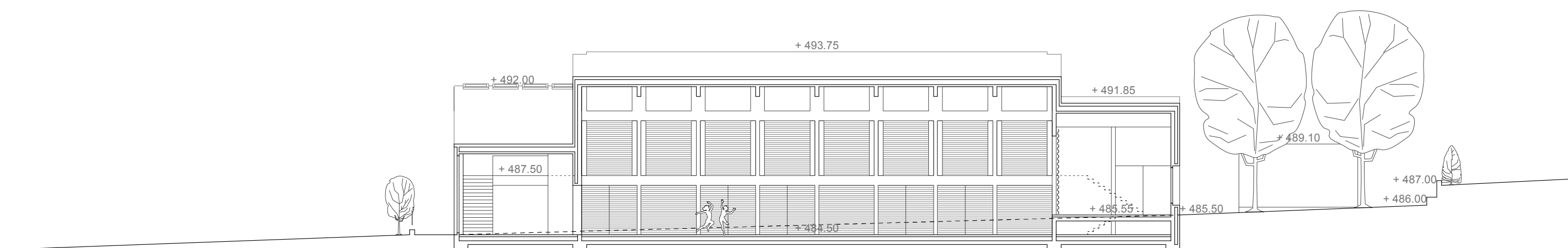
Maquette de travail photographiée depuis le Sud



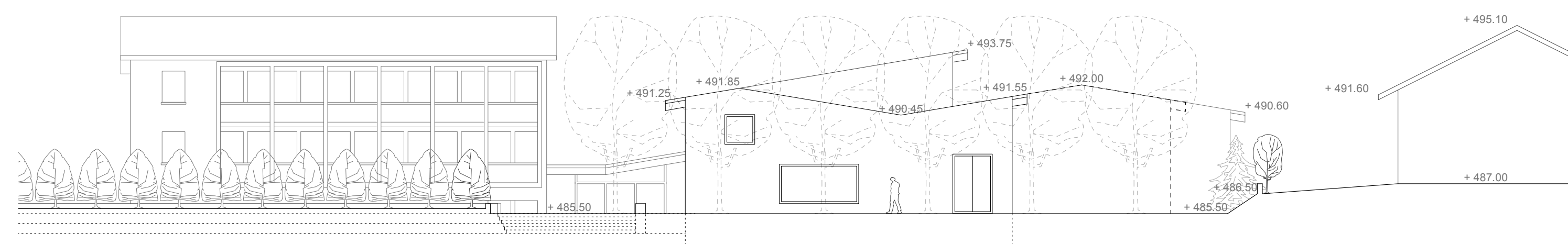
Plan du rez-de-chaussée (484.50) 1:200

Plan du premier étage (487.50) 1:200

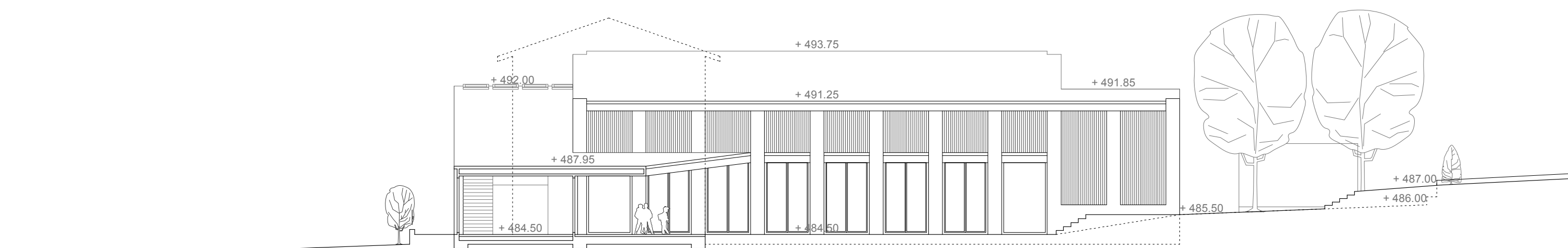




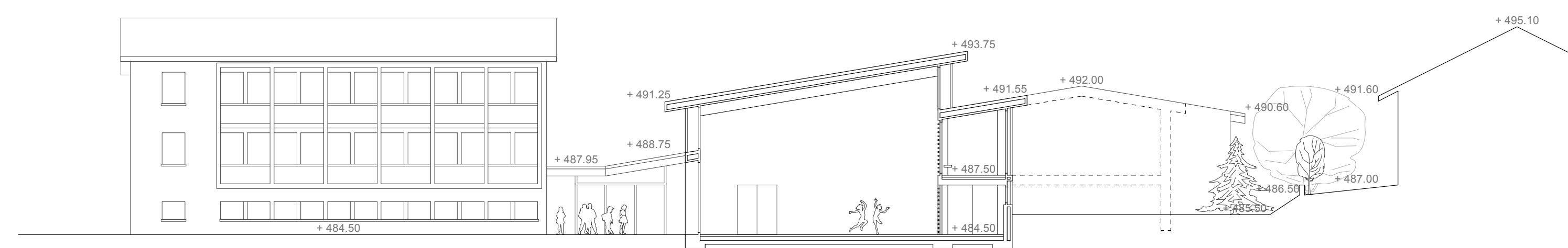
Coupe A-A sur hall d'entrée, salle de gymnastique et scène 1:200



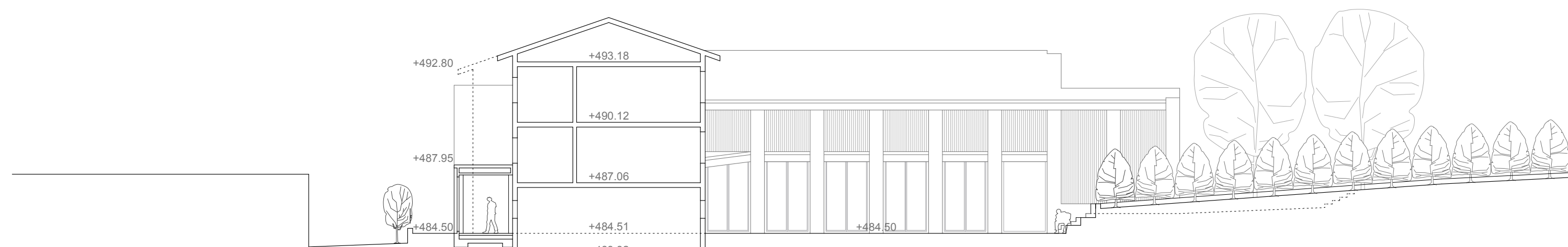
Façade Sud de la première étape 1:200



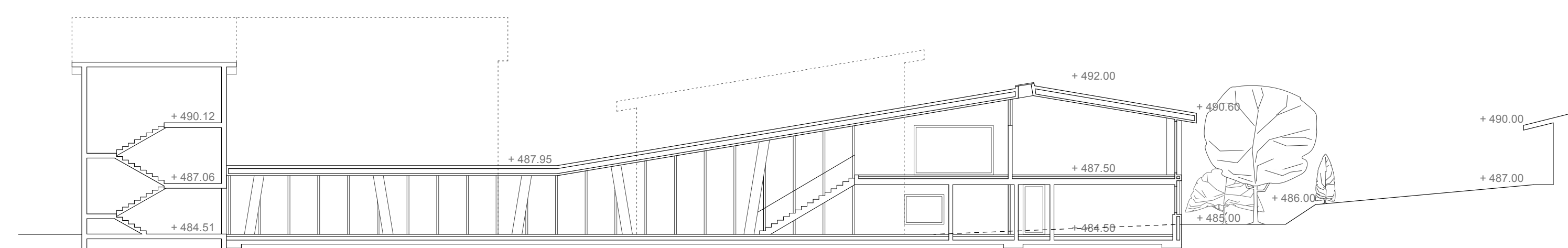
Coupe B-B sur préau couvert et hall d'entrée / Façade Ouest 1:200



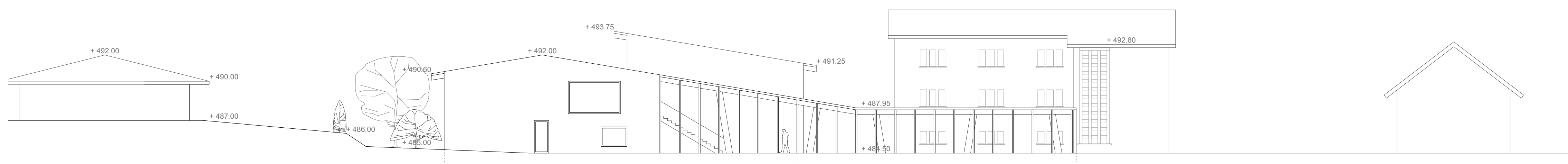
Coupe D-D sur salle de gymnastique et cour de récréation 1:200



Coupe C-C sur hall de liaison, bâtiment scolaire existant et cour de récréation 1:200



Coupe E-E sur hall d'entrée, vestiaires et salles de classe 1:200



Façade Nord 1:200



Maquette de travail photographiée depuis le Nord