

**BASES DE RÉFLEXION**

À l'origine, l'idée qui organise l'ensemble bâti abritant le Théâtre de l'Oriental était évidente : > côté Rue d'Italie, un bâtiment haut, représentatif, avec un rez-de-chaussée public et des logements au-dessus > côté jardin, la salle de spectacle, un bâtiment allongé, fonctionnel au possible, discret et minimaliste dans ses formes > entre les deux, une cour extérieure, qui les met en relation.

Le temps passant, pour des raisons d'usage ou de commodité, les occupants des lieux ont altéré cette évidence. Ils ont peu à peu encombré, cloisonné et assombri l'espace.

**Ce projet d'architecture vise à renouveler les qualités originelles du lieu au travers d'une intervention contemporaine, à fournir une lecture claire et un usage facile et fluide de l'ensemble du théâtre. Il propose de réhabiliter le bâtiment sur rue et de le valoriser comme la porte d'entrée du théâtre ( du trottoir à la toiture ), de vider la cour centrale de tout ce qui y a été accumulé pour en faire un espace de liaison agréable et lumineuse, de renforcer l'efficacité fonctionnelle de la salle de spectacle.**

Il questionne également la façon de passer du monde quotidien de la rue au monde du théâtre.

**ORGANISATION SPATIALE ET COMPOSITION ARCHITECTURALE**

Sur le trottoir de la Rue d'Italie, **un espace d'entrée** est créé, qui comporte un banc en béton, un grand panneau d'affichage et des luminaires. La porte d'entrée au théâtre est recouverte, la façade et ses éléments sont restaurés. Un accès séparé pour les utilisateurs permanents est maintenu.

Au rez-de-chaussée, **le foyer d'accueil** est rénové, la billetterie et le vestiaire sont placés à sa périphérie, l'escalier principal est dégagé. L'espace vide du foyer peut être utilisé dans diverses configurations : foyer du théâtre, café-concert, espace d'exposition ou de conférence, avec tout l'équipement adéquat.

**Le bar** est conservé dans son emplacement actuel. Il gagne un volume important en hauteur grâce à la démolition des installations qui occupent la cour.

À l'arrière du bar, **les deux anciennes salles voûtées** sont affectées l'une à un espace polyvalent qui peut servir de cadre à des manifestations publiques, l'autre à des locaux de services (cuisine, espaces techniques). Au-delà des deux caveaux, en sous-sol, de nouveaux dépôts et ateliers sont construits et mis en relation avec la salle de spectacle par un monte-charge et un escalier.

Il est donc **possible de traverser tout le niveau du rez-de-chaussée** de la Rue d'Italie à l'Impasse des Chenevières.

Du foyer, l'escalier principal mène vers la salle de spectacle au premier étage. **Libéré des parois et des plafonds qui le font actuellement ressembler à un tunnel, cet escalier devient l'élément central de la cour du théâtre. L'espace de la cour retrouve ses qualités originelles : vue sur le ciel, descente de la lumière naturelle, lieu de contact et de liaison entre les différents niveaux du bâtiment, générosité des volumes; il est couvert d'une verrière transparente.**

Au 1er étage, l'escalier principal débouche sur un palier qui donne accès soit à **un foyer secondaire** et aux sanitaires publics, soit au hall d'entrée de la salle de théâtre. Ces lieux d'accueil sont organisés dans et autour de la cour de façon à lui donner sens et animation, à lui rendre sa valeur d'espace d'orientation, de circulation ou de séjour temporaire.

**La salle de théâtre** est organisée suivant les vœux du maître de l'ouvrage. C'est un unique espace scénique modulable selon les besoins des utilisateurs ( voir les schémas explicatifs ). Pour obtenir cette salle qui accueille simultanément la scène et les gradins démontables, le balcon du 2ème étage est raccourci, la scène à l'italienne existante démontée. La salle est encadrée par les espaces et les installations occupées par les professionnels du spectacle : coulisses, loges, locaux sanitaires, passerelles, grils et locaux techniques, dépôts et ateliers. L'accès de livraison est conservé sur l'Impasse des Chenevières, en relation directe avec le monte-charge.

Au niveau du 1er étage, on trouve encore **les espaces administratifs**, en relation avec la Rue d'Italie par l'entrée et la cage d'escalier secondaires.

On accède au 2ème étage par la cage d'escalier secondaire. **La salle de lecture** et un bureau y sont installés. Une passerelle vitrée traverse la cour vers le balcon de la salle de théâtre. **Ce balcon réaménagé** peut être utilisé comme une salle indépendante ou mis en relation avec la salle de théâtre comme une extension de celle-ci.

De la passerelle sur cour, un escalier mène au 3ème étage. Il dessert d'un côté les passerelles et les espaces techniques de la salle de théâtre, de l'autre **la salle de répétition.**

**Cette salle est logée au sommet du bâtiment de la Rue d'Italie. La toiture existante est démontée pour faire place à ce nouveau volume qui couronne le bâtiment et fournit au théâtre la façade qui le représente dans la ville.**

Sous une toiture à deux pans, la salle de répétition est pourvue de la hauteur nécessaire au gril technique. Au Sud, sa façade est une fenêtre en longueur ouverte sur la rue, doublée d'une série de volets coulissants qui font office de pare-soleil. Ces volets sont constitués de panneaux métalliques perforés de façon à dessiner les lettres du nom du théâtre en grand format. De nuit, l'éclairage artificiel venu de l'intérieur du bâtiment y crée une enseigne lumineuse mise à la portée des passants et des promeneurs.

**CONSTRUCTION ET MATÉRIALISATION**

**Ce projet met en parallèle un travail de réhabilitation de bâtiments historiques avec la nécessité d'adapter ceux-ci aux besoins contemporains, grâce à des constructions nouvelles. Pour le bâtiment de la Rue d'Italie, le projet propose une réhabilitation alliant histoire et modernité. Pour la cour, son attitude est radicale : tout superflu est évacué pour créer de nouvelles qualités spatiales. Pour la salle de spectacle, le parti est de miser sur la fonctionnalité avant tout.** L'architecture et la façon dont elle est matérialisée reflètent ces choix de base.

Le projet impose la démolition et le remplacement des éléments obsolètes du point de vue de l'usage et des normes actuels, notamment au niveau de la sécurité face aux incendies, de l'usage des lieux par les handicapés physiques et de l'hygiène : des cages d'escalier et des couloirs de fuite pour les usagers sont créés vers le Nord et vers le Sud, un ascenseur et un monte-charge sont installés, les locaux sanitaires sont reconstruits à neuf ou rééquipés.

Les façades historiques du **bâtiment de la Rue d'Italie** sont renovées et réhabilitées dans les règles de l'art. Une isolation thermique intérieure est prévue ponctuellement pour réduire les ponts de froid. Les fenêtres originelles sont restaurées et doublées de fenêtres modernes à l'intérieur. Les nouvelles façades sont réalisées en pans de verre à double vitrage et cadres bois-métal, avec dispositifs de protections solaire.

Du point de vue de la statique du bâtiment, les planchers sont maintenus et renforcés par de nouvelles structures porteuses ( poteaux, parois et poutres ) en bois et métal. Les cloisons non porteuses sont réalisées en parois ossaturées en bois, isolées et revêtues de panneaux. La toiture existante est remplacée par une ossature et une charpente en bois, isolées thermiquement et revêtues à l'extérieur de feuilles de cuivre et de tuiles en terre cuite.

**La cour et sa passerelle** sont pourvues d'une verrière et de pans de verre à double vitrage et cadres bois-métal, avec dispositifs de protections solaire. La structure porteuse de la passerelle est constituée de bois, avec un revêtement de panneaux.

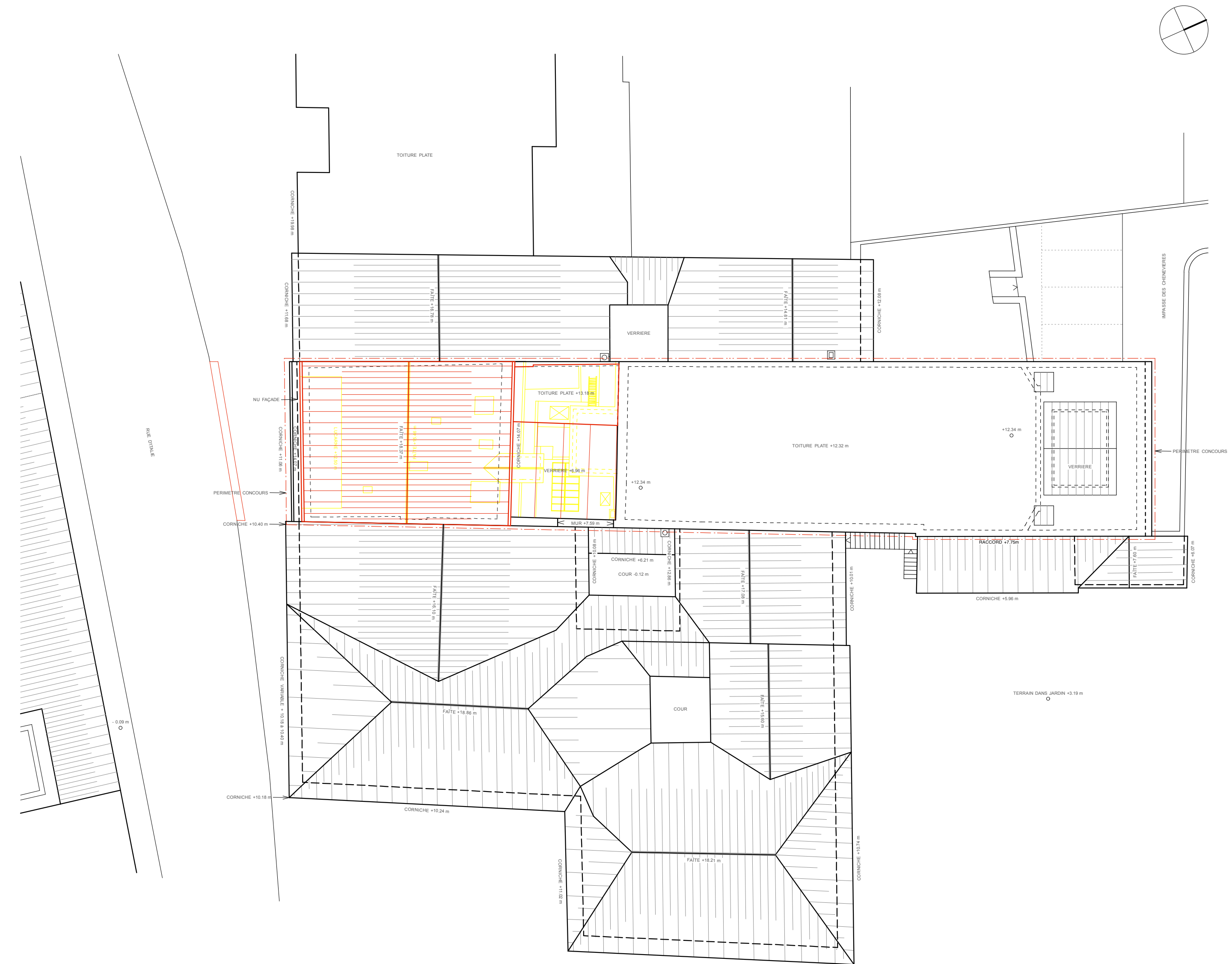
Le bâtiment de la **salle de théâtre** conserve à l'extérieur son aspect brut actuel, des réparations ponctuelles pouvant intervenir. Il reçoit une isolation thermique intérieure. Les niveaux d'arrière-scène sont réalisés en dalles en bois. Les parois porteuses et non porteuses sont réalisées en ossatures de bois, isolées et revêtues de panneaux ou de pans de verre. Passerelles et grils techniques sont constitués de structures et de planchers métalliques.

Au rez-de-chaussée, la construction des **dépôts sous la salle de spectacle** est réalisée en béton armé contre terre; cette construction est effectuée bien en retrait des murs porteuses existants de façon à éviter des reprises en sous-oeuvre. Les cloisons non porteuses de ces locaux sont constitués de briques en terre cuite. Idem pour les caveaux.

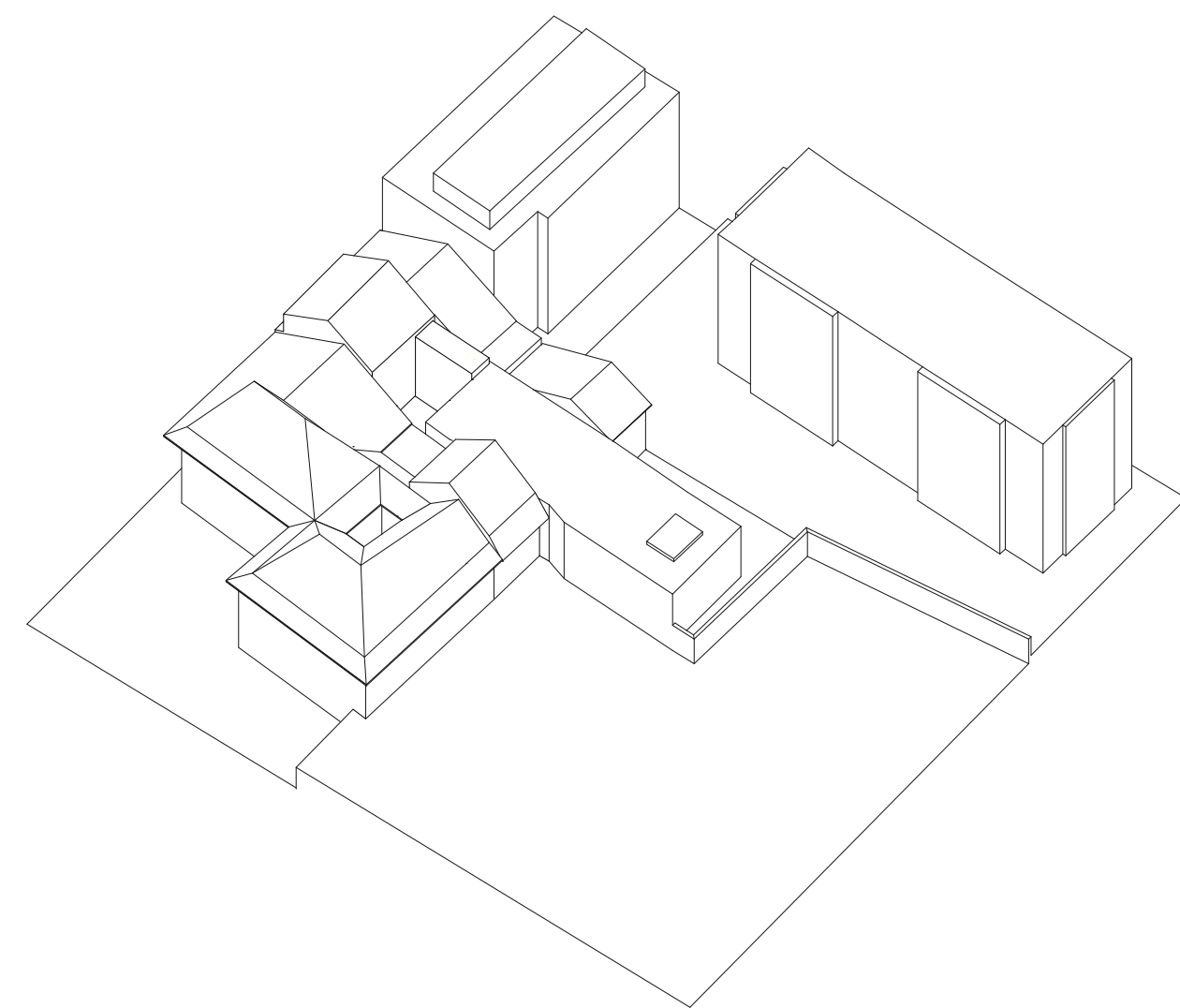
Pour permettre une éventuelle adaptation des installations dans le temps, tous les éléments de construction non porteuses sont démontables.

Du point de vue énergétique, une nouvelle chaudière à gaz est prévue et une installation de panneaux solaires pour l'eau chaude est envisageable sur la toiture plate de la salle de spectacle.

La salle de spectacle, les locaux sanitaires, la cuisine et les locaux fermés nécessitent un système mécanique de renouvellement d'air. Tous les autres espaces peuvent être ventilés naturellement.



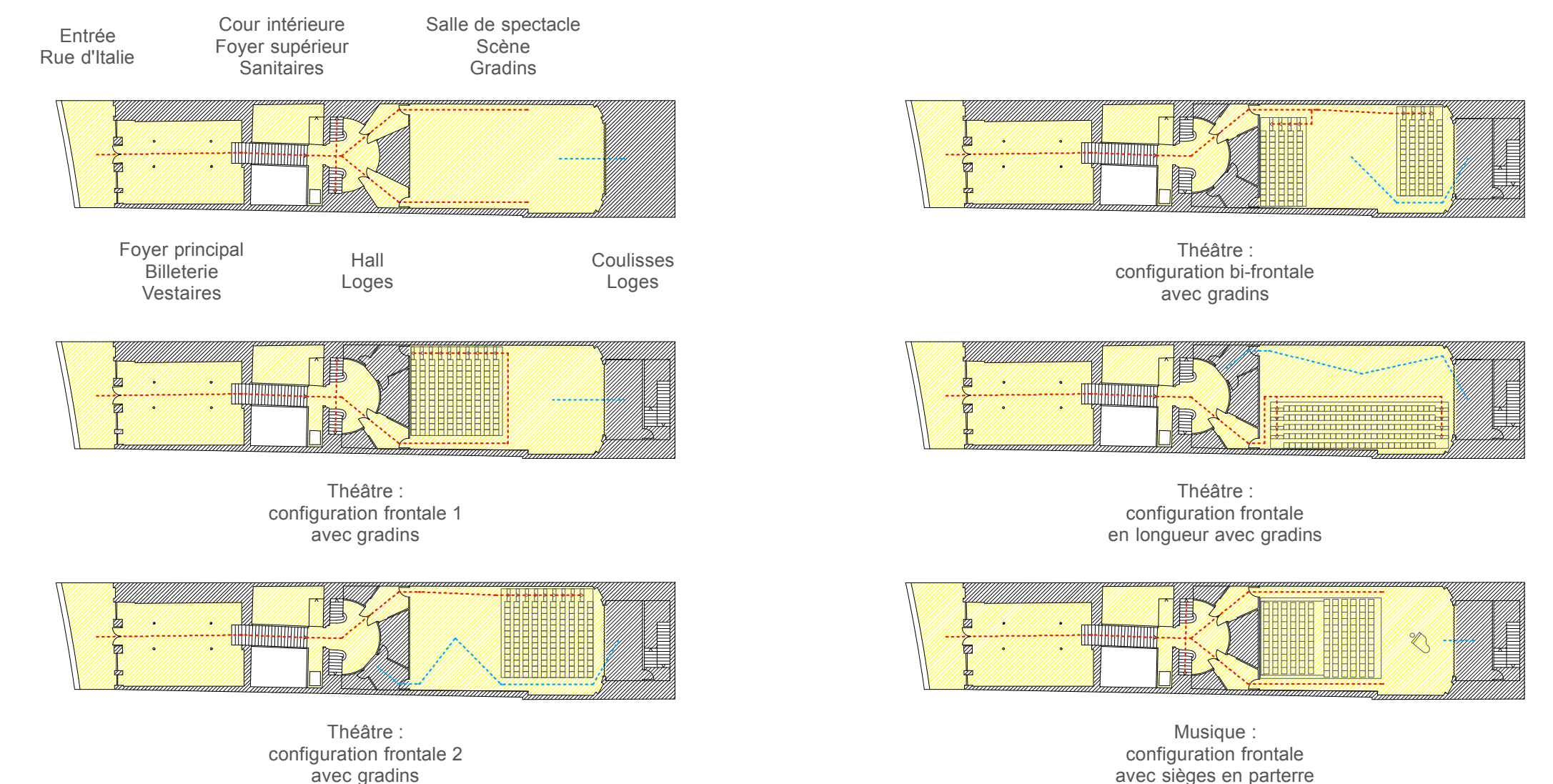
Plan de situation - 1/200



Vue aérienne du projet dans le site construit



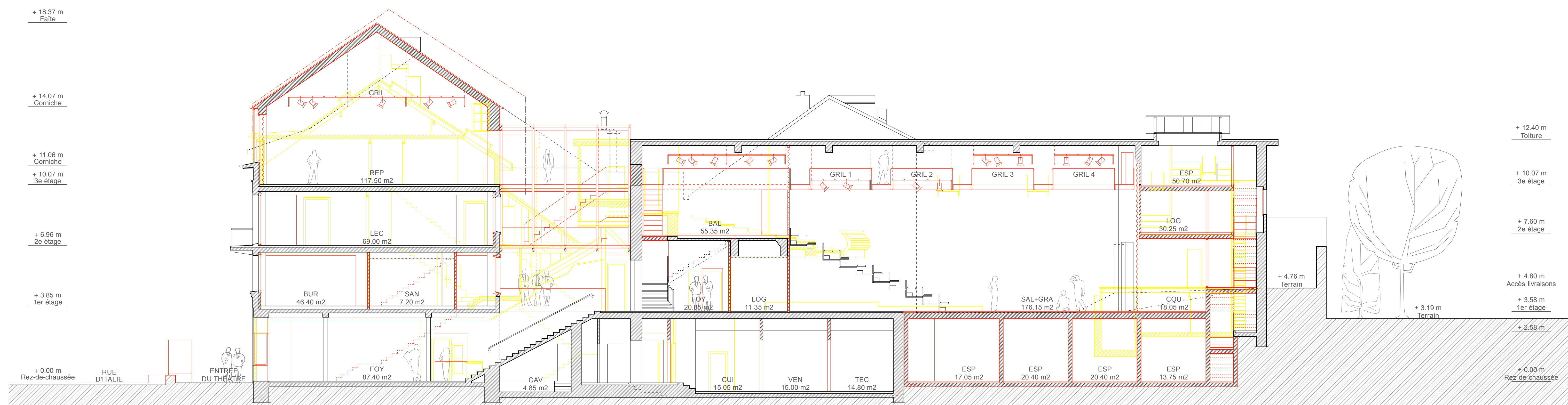
Profil des espaces accessibles au public



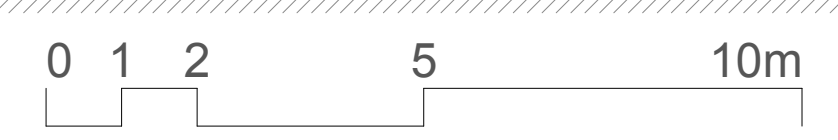
Séquences spatiales / Modularité de l'espace scénique / Parcours du public et des acteurs

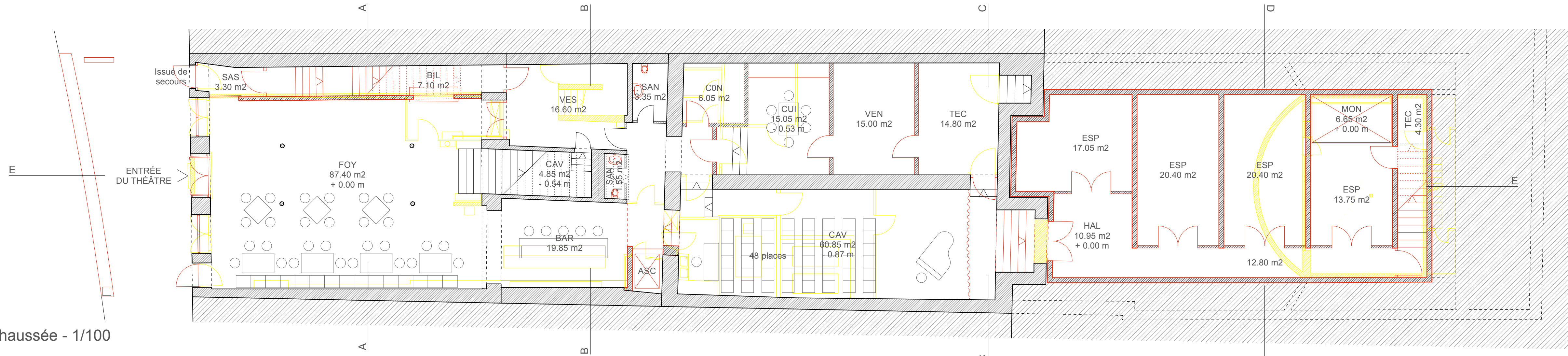
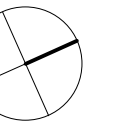


Coupe isométrique - 1/100

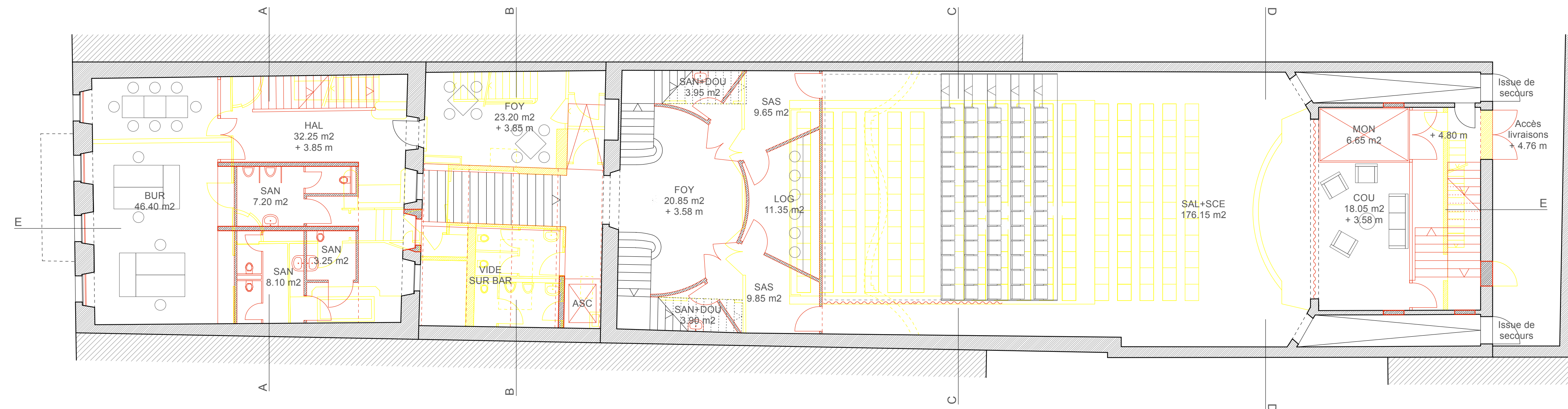


Coupe longitudinale EE - 1/100

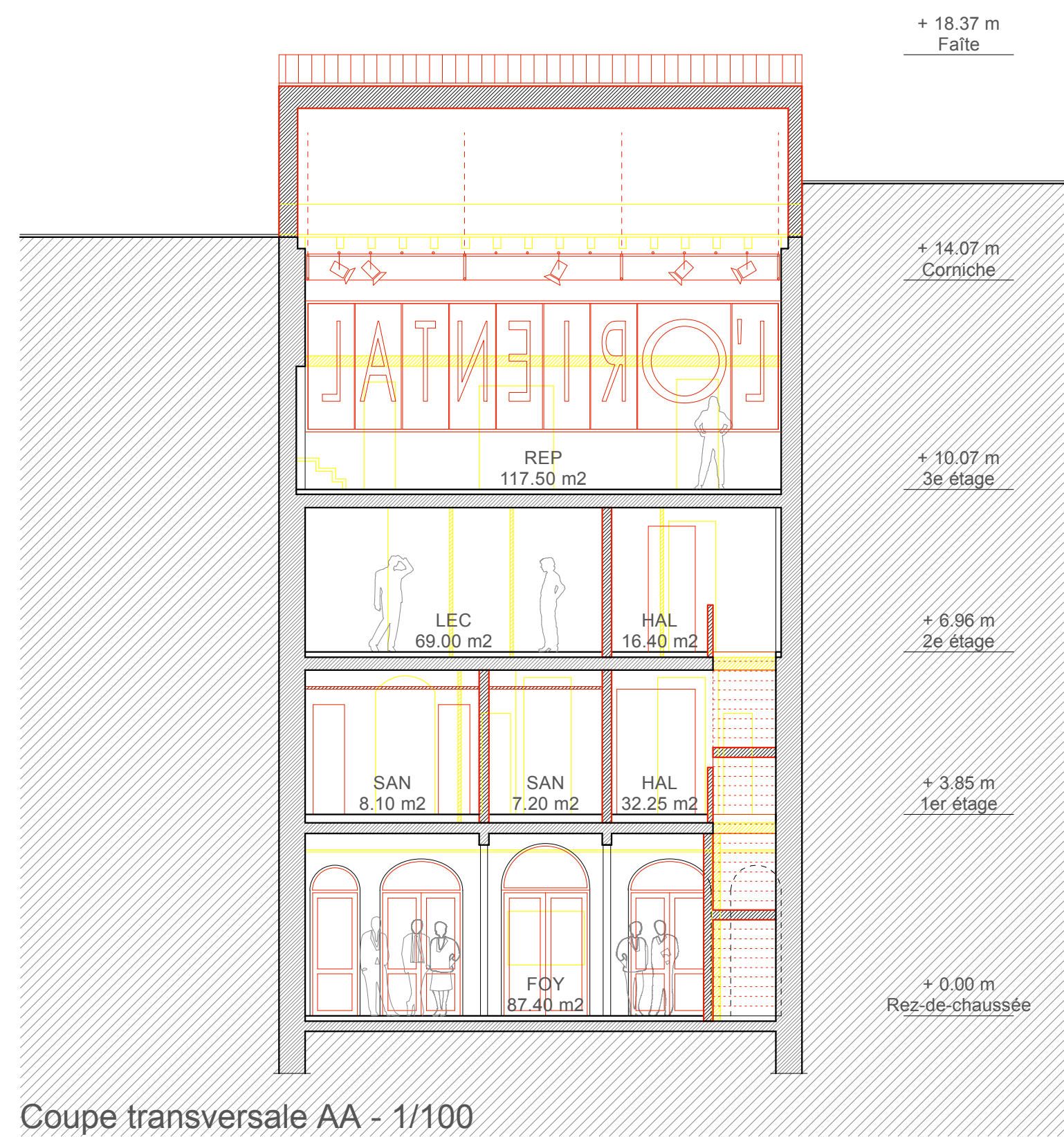




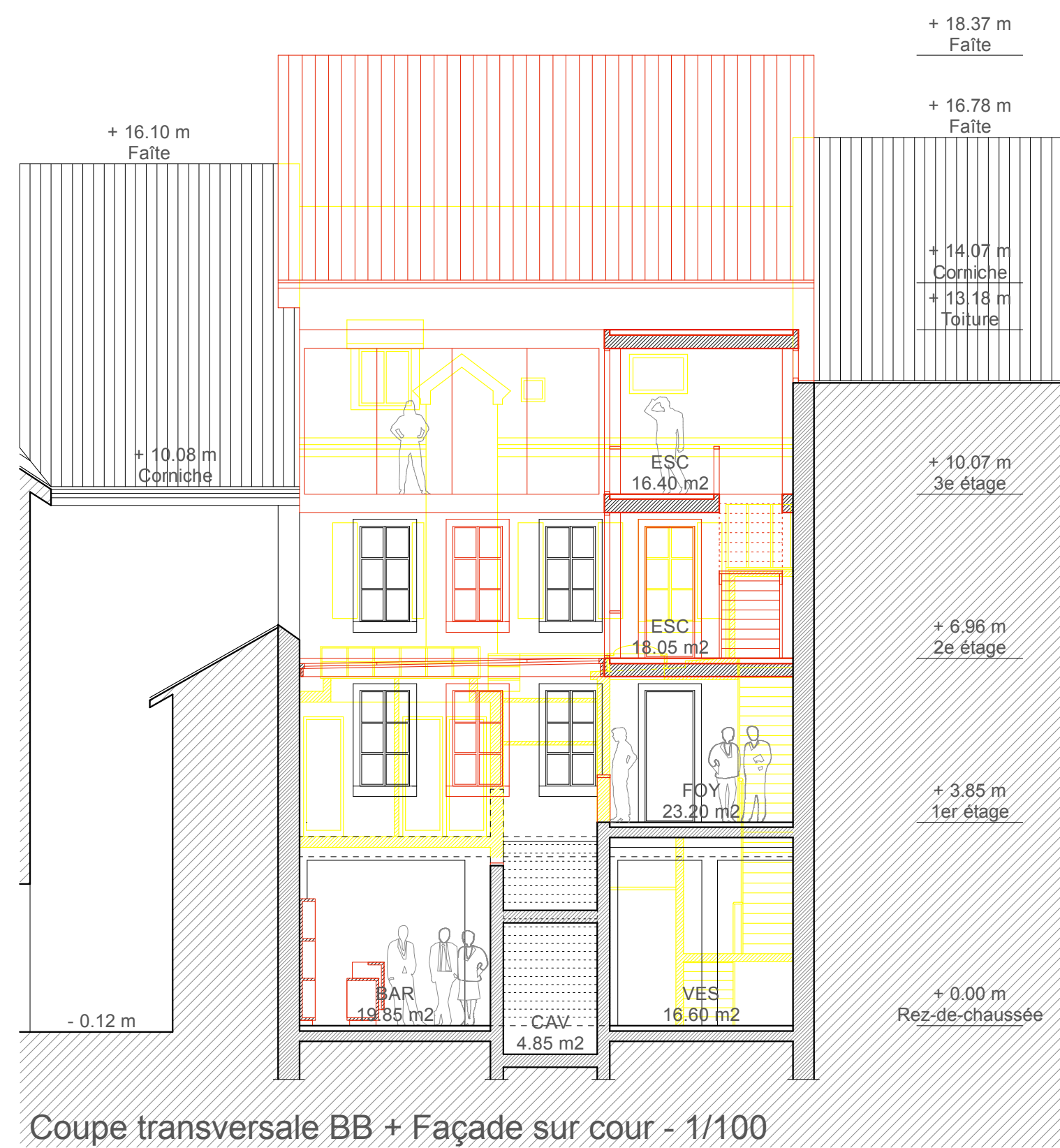
Plan du rez-de-chaussée - 1/100



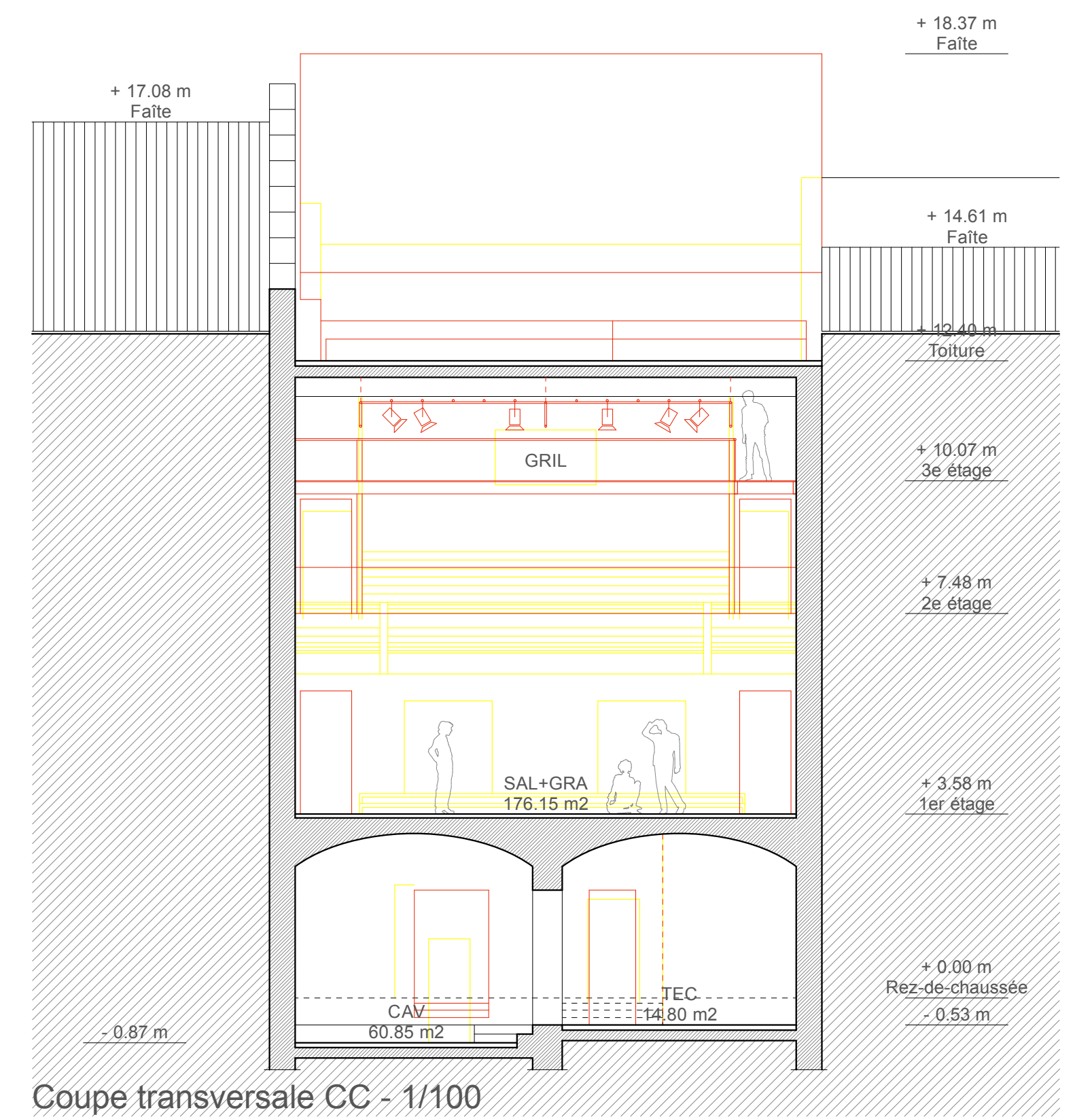
Plan du 1er étage - 1/100



Coupe transversale AA - 1/100

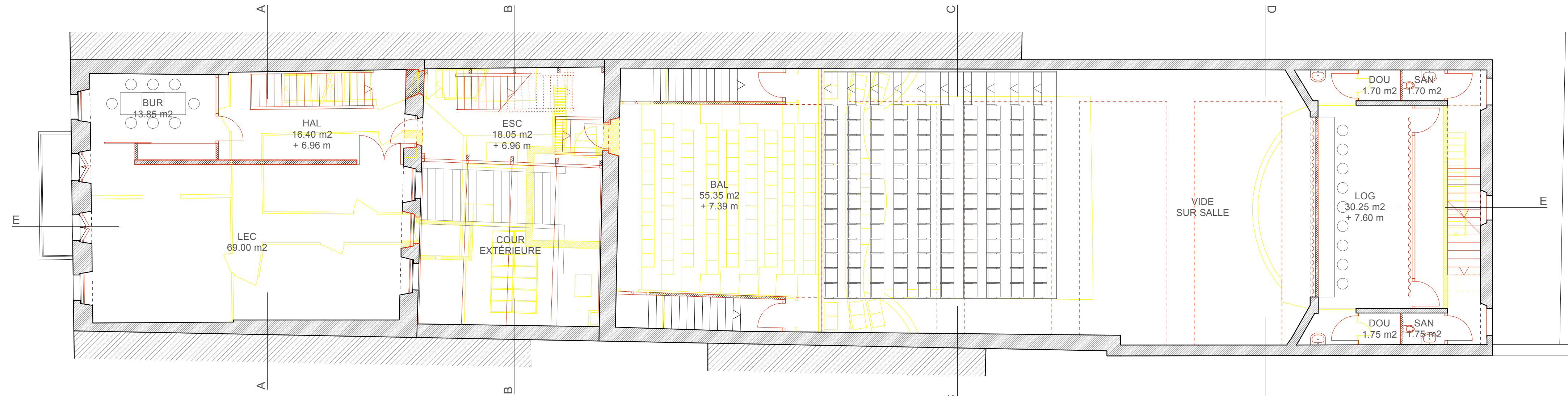
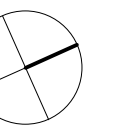


Coupe transversale BB + Façade sur cour - 1/100

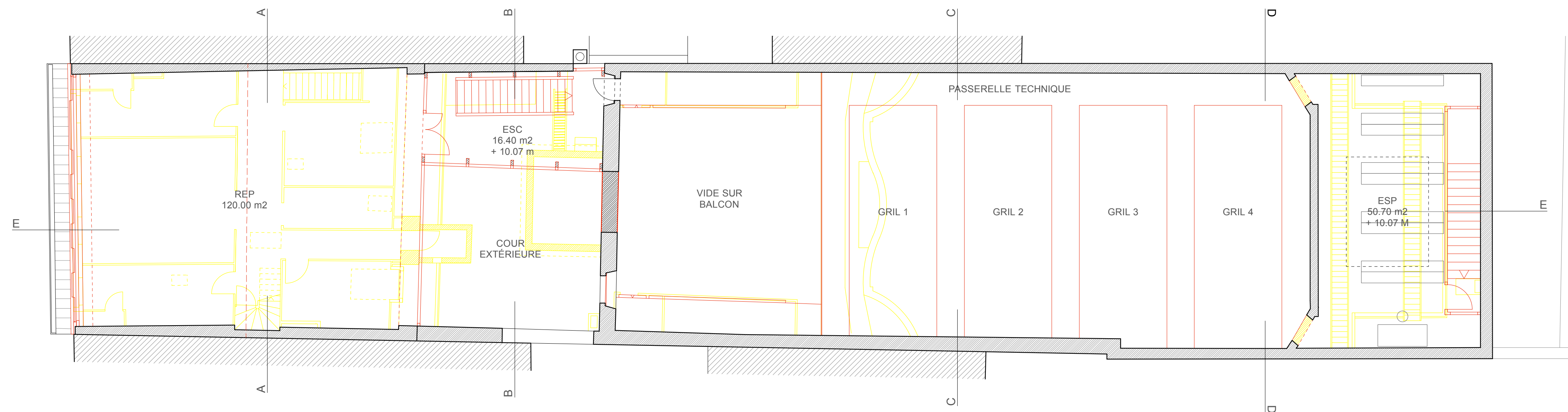


Coupe transversale CC - 1/100

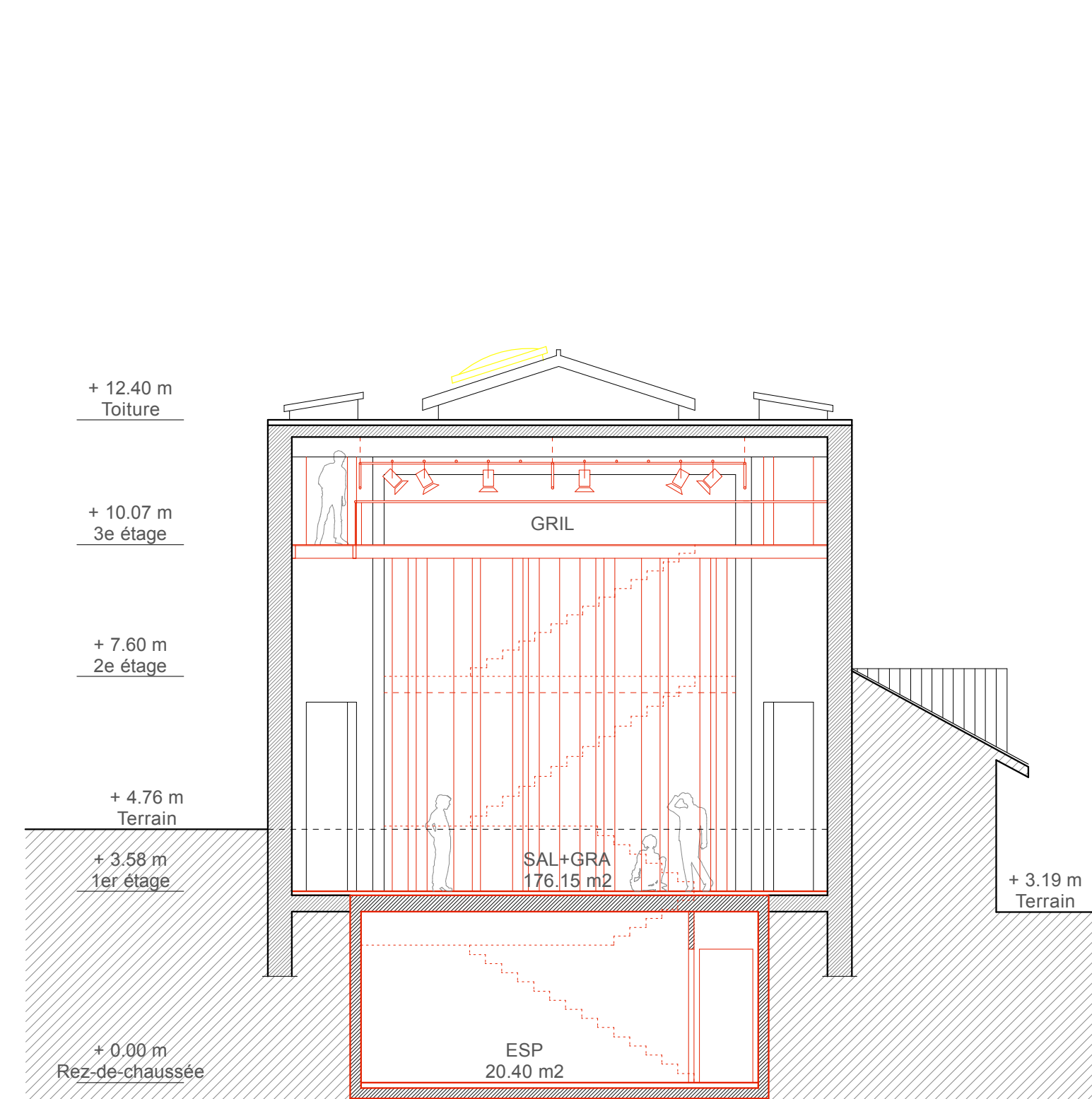




Plan du 2e étage - 1/100



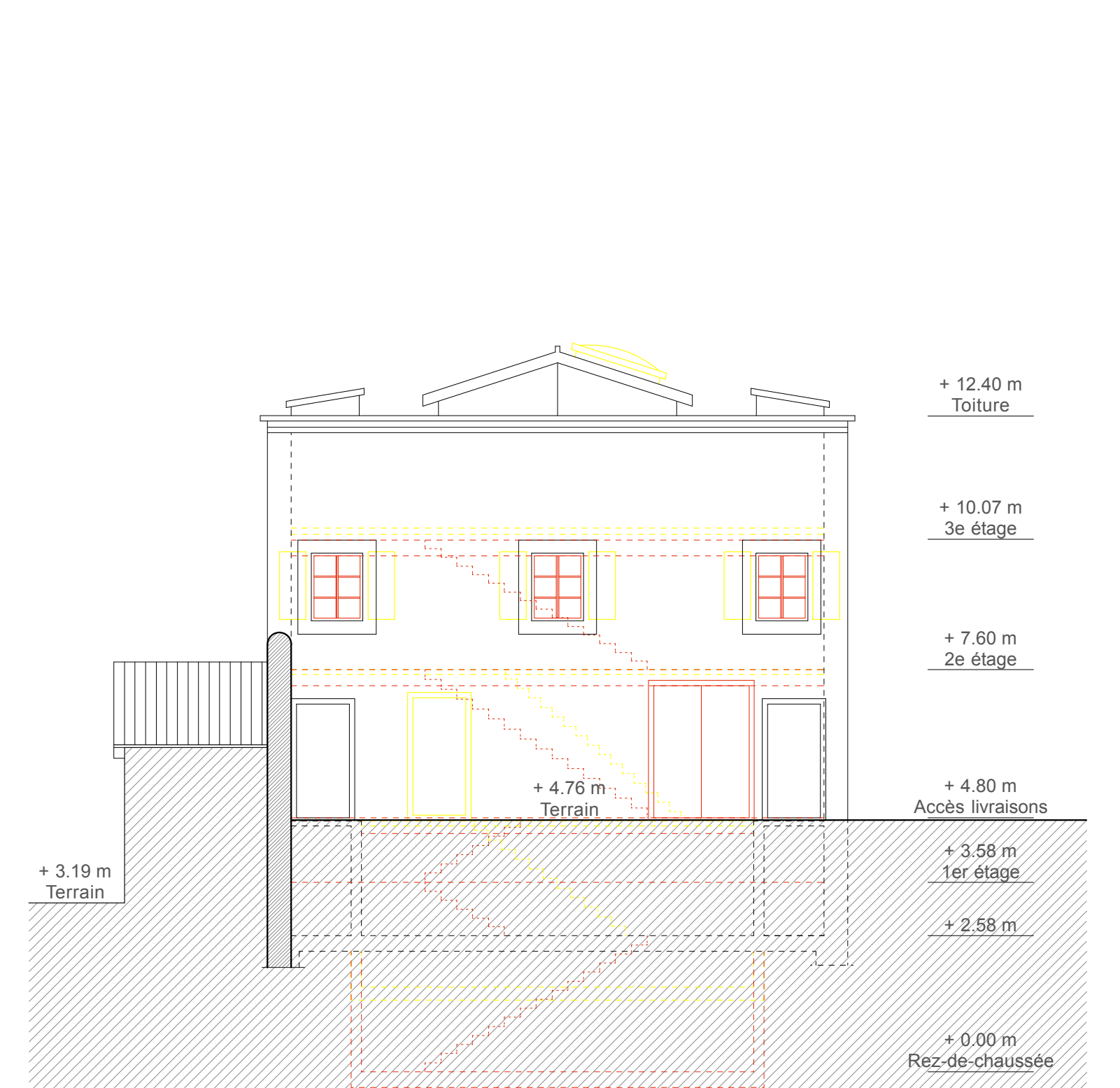
Plan du 3e étage - 1/100



Coupe transversale DD - 1/100



Façade Sud sur la Rue d'Italie - 1/100



Façade Nord sur l'Impasse des Chenevères - 1/100

